

ANEXO XI

PROJETO DE QUALIFICAÇÃO DA INFRAESTRUTURA DA ATENÇÃO PRIMÁRIA À SAÚDE DE BELO HORIZONTE

DIRETRIZES DE GOVERNANÇA

ÍNDICE

1. CONCEPÇÃO GERAL DO MODELO DE GOVERNANÇA	3
2. OS ATORES ENVOLVIDOS	4
3. COMITÊS DE GOVERNANÇA.....	4
4. ESTRUTURA DOS COMITÊS	5
5. ASSESSORIA TÉCNICA.....	8

1. CONCEPÇÃO GERAL DO MODELO DE GOVERNANÇA

1.1 O presente **ANEXO** tem como objetivo definir as diretrizes de governança (“**DIRETRIZES**”) para coordenar, integrar e disciplinar os esforços das **PARTES** voltados à adequada execução dos **SERVIÇOS NÃO ASSISTENCIAIS** objeto do **CONTRATO**, bem como a harmonizá-los com os serviços assistenciais executados exclusivamente pelo **PODER CONCEDENTE**, ambos no âmbito dos **CS, CME e LABORATÓRIO**, compreendidos pela **CONCESSÃO**.

1.2 Tendo em vista que a gestão da **CONCESSÃO** será feita de forma compartilhada com os diversos atores públicos e privados envolvidos na operação dos **SERVIÇOS NÃO ASSISTENCIAIS**, as **DIRETRIZES** devem garantir que as ações das **PARTES** no **CONTRATO** sejam condizentes com a relevância social e o interesse público subjacente aos **CS, CME e LABORATÓRIO**, compreendidos pela **CONCESSÃO**.

1.2.1 O principal mecanismo de implementação da governança do **CONTRATO** consiste na instituição de Comitês de Governança (“**COMITÊS**”), que reúnem os atores envolvidos em um mesmo foro de discussão e deliberação.

1.2.2 As **DIRETRIZES** deste Anexo não se confundem com as regras de governança corporativa da **CONCESSIONÁRIA**, que devem obedecer ao estipulado no **CONTRATO**.

1.3 O modelo de governança deverá sempre seguir as disposições do **CONTRATO** e de seus **ANEXOS**, devendo primar pela inclusão de interesses das **PARTES**, consoantes ao **CONTRATO**, em prol de uma gestão eficiente e financeiramente sustentável dos **SERVIÇOS NÃO ASSISTENCIAIS**, compreendidos na **CONCESSÃO**.

1.4 Os **COMITÊS** não poderão tomar decisões que contrariem ou alterem o disposto no **CONTRATO** devendo servir preferencialmente de foro de discussão em busca de consenso entre as **PARTES**.

2. OS ATORES ENVOLVIDOS

2.1 As funções de governança serão exercidas pelos **COMITÊS**, que serão compostos por representantes indicados pelas **PARTES**.

2.1.1 Os representantes do **PODER CONCEDENTE** serão indicados pelo gestor da **SMSA**;

2.1.2 Os representantes da **CONCESSIONÁRIA** serão indicados por seu presidente ou por quem ele indique.

2.2 O **PODER CONCEDENTE**, representado pela **SMSA**, poderá consentir que órgãos e agentes públicos assessorem tecnicamente os **COMITÊS**.

3. COMITÊS DE GOVERNANÇA

3.1 A estrutura de governança é composta pelos seguintes **COMITÊS**: (i) **COMITÊ DE COORDENAÇÃO**; (ii) **COMITÊ DE OCORRÊNCIAS**; (iii) **COMITÊ DE CRISE**; e (iv) **COMITÊS TEMÁTICOS**.

3.2 Os regimentos internos dos **COMITÊS** preverão as normas gerais de seu funcionamento, tais como: (i) a quantidade de representantes e de suplentes, que deverão ser indicados pelas **PARTES**; (ii) a periodicidade de realização de reuniões ordinárias; (iii) as formalidades necessárias para a convocação de suas reuniões; (iv) forma pela qual suas deliberações tornar-se-ão públicas; e (v) prazo de mandato dos integrantes dos **COMITÊS**.

3.3 As **PARTES**, de comum acordo, poderão autorizar que outros atores, necessários para a gestão eficiente da **CONCESSÃO**, integrem os **COMITÊS**.

3.4 Os **COMITÊS** terão como objetivo principal discutir e aperfeiçoar a inter-relação entre os **SERVIÇOS NÃO ASSISTENCIAIS** compreendidos na **CONCESSÃO** e os serviços assistenciais executados exclusivamente pelo **PODER CONCEDENTE** prestados no âmbito dos **CS**, **CME** e **LABORATÓRIO**, dentre outras funções:

(a) a eliminação de conflitos e divergências entre as equipes do **PODER CONCEDENTE** e **CONCESSIONÁRIA**, atuantes nos **CS, CME** e **LABORATÓRIO** compreendidos na **CONCESSÃO**;

(b) a instituição e divulgação de regras, fluxos e métodos de trabalho, referentes aos **SERVIÇOS NÃO ASSISTENCIAIS** compreendidos na **CONCESSÃO**, visando à orientação do pessoal que atua nos **CS, CME** e **LABORATÓRIO**;

(c) a correção das imperfeições detectadas na execução do contrato referentes aos **SERVIÇOS NÃO ASSISTENCIAIS** compreendidos na **CONCESSÃO**;

(d) a implementação de constantes aperfeiçoamentos referentes aos **SERVIÇOS NÃO ASSISTENCIAIS** compreendidos na **CONCESSÃO**;

(e) o planejamento do início das operações dos **SERVIÇOS NÃO ASSISTENCIAIS** prestados nos **CS, CME** e **LABORATÓRIO** compreendidos na **CONCESSÃO**;

(f) a programação de ações emergenciais referentes aos **SERVIÇOS NÃO ASSISTENCIAIS** compreendidos na **CONCESSÃO**;

(g) outras ações que vierem a ser definidas pelas **PARTES**, referentes aos **SERVIÇOS NÃO ASSISTENCIAIS** compreendidos na **CONCESSÃO**.

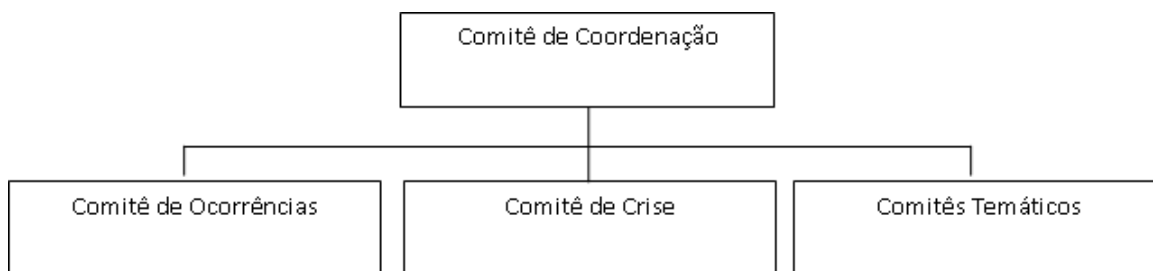
3.5 As decisões dos **COMITÊS** dependerão do consenso de todos os representantes.

3.6 Cabem às **PARTES** mediar eventuais conflitos havidos entre os membros dos **COMITÊS**.

3.7 Ao final de cada reunião dos **COMITÊS** deverá ser produzida uma ata, assinada por todos os membros presentes.

4. ESTRUTURA DOS COMITÊS

4.1 Os **COMITÊS** serão distribuídos em dois níveis hierárquicos, conforme ilustrado a seguir:



4.2 O **COMITÊ DE COORDENAÇÃO** é o principal responsável pela coordenação, integração, disciplina e controle dos esforços das **PARTES** voltados à adequada execução dos **SERVIÇOS NÃO ASSISTENCIAIS** compreendidos na **CONCESSÃO**.

4.3 Cumpra às **PARTES** a instauração do **COMITÊ DE COORDENAÇÃO** no prazo máximo de 3 (três) meses a partir da assinatura do **CONTRATO DE CONCESSÃO**, nos termos da Cláusula 9.2.4, do **CONTRATO DE CONCESSÃO**.

4.4 O **COMITÊ DE COORDENAÇÃO** deverá existir durante todo o período compreendido entre a sua instauração, conforme descrito no item 3.7.3 e a finalização da **CONCESSÃO**.

4.5 O **COMITÊ DE COORDENAÇÃO** definirá os métodos, modelos, padrões e protocolos operacionais atinentes à inter-relação entre os **SERVIÇOS NÃO ASSISTENCIAIS** e os serviços não concedidos.

4.6 Respeitado o disposto na legislação, em regulamentos e no **CONTRATO** as decisões do **COMITÊ DE COORDENAÇÃO** terão caráter normativo.

4.7 O **COMITÊ DE COORDENAÇÃO** será responsável pela implantação dos demais **COMITÊS** e pela aprovação de seu regimento interno, bem como pela sua eventual extinção ou pela alteração dos respectivos regimentos internos.

4.8 As decisões dos demais **COMITÊS** estarão submetidas à aprovação do **COMITÊ DE COORDENAÇÃO**.

4.9 O **COMITÊ DE COORDENAÇÃO** proporá a aprovação de seu regimento interno ao **PODER CONCEDENTE**.

4.10 O **COMITÊ DE COORDENAÇÃO** poderá propor às **PARTES** a criação de outros **COMITÊS** além dos enumerados no presente **ANEXO**.

4.11 O **COMITÊ DE COORDENAÇÃO** implantará **COMITÊS TEMÁTICOS** com vistas à análise conjunta das questões relativas a todos os aspectos do dia-a-dia relacionados à execução dos **SERVIÇOS NÃO ASSISTENCIAIS** compreendidos na **CONCESSÃO** em seus diferentes setores.

4.12 OS **COMITÊS TEMÁTICOS** serão compostos por representantes dos diferentes setores relacionados à execução dos **SERVIÇOS NÃO ASSISTENCIAIS** compreendidos na **CONCESSÃO**.

4.13 Os **COMITÊS TEMÁTICOS** buscarão definir os critérios de prioridades e os protocolos referentes aos **SERVIÇOS NÃO ASSISTENCIAIS** compreendidos na **CONCESSÃO**, para o atendimento de eventos e chamados realizados pelos **CS, CME e LABORATÓRIO**, bem como identificar a necessidade e acompanhar a implementação de ações de melhoria, definir planos de implantação, transição e capacitação, definir plano de contingência para eventos previsíveis, entre outras ações.

4.14 Os **COMITÊS TEMÁTICOS** poderão ser formados em caráter temporário, para o acompanhamento de ações e temas específicos.

4.15 O **COMITÊ DE OCORRÊNCIAS** terá como finalidade a identificação e o atendimento das ocorrências referentes aos **SERVIÇOS NÃO ASSISTENCIAIS** no dia-a-dia dos **CS, CME e LABORATÓRIO**, compreendidas na **CONCESSÃO** e a definição das prioridades de atuação das **PARTES** no tocante às variações impostas à rotina e aos procedimentos e protocolos definidos pelo **COMITÊ DE COORDENAÇÃO**.

4.16 O **COMITÊ DE OCORRÊNCIAS** terá funcionamento diário com vista a dar resposta imediata às ocorrências e acompanhar o atendimento dos chamados em aberto, garantindo a adequação dos **SERVIÇOS NÃO ASSISTENCIAIS** compreendidos na **CONCESSÃO**.

4.17 O **COMITÊ DE CRISE** será responsável pela identificação, pela definição de procedimentos a serem adotados e pelo acompanhamento de situações de emergência referentes aos **SERVIÇOS NÃO ASSISTENCIAIS** compreendidos na **CONCESSÃO**.

4.18 O **COMITÊ DE CRISE** deverá, antes do início da execução dos **SERVIÇOS NÃO ASSISTENCIAIS**, identificar e monitorar os riscos e desenvolver os planos de contingência e as ações para os casos de eventos de grande gravidade referentes aos **SERVIÇOS NÃO ASSISTENCIAIS** compreendidos na **CONCESSÃO**.

4.19 O **COMITÊ DE CRISE** será acionado de imediato sempre que ocorrerem eventos graves, ou não previstos na rotina dos **CS, CME e LABORATÓRIO**.

5. ASSESSORIA TÉCNICA

5.1 Os **COMITÊS** poderão contar com a colaboração de assessores técnicos, podendo se valer, conforme o caso, do apoio do **VERIFICADOR INDEPENDENTE**, entre outros.